

COLLEGE GALILEE

LIMAY

HISTOIRE DES ARTS

Session 2015

Le choix des objets d'étude

L'épreuve d'Histoire des Arts se déroule à l'oral au mois de mai. Elle est évaluée sur 40 par un jury de deux professeurs du collège.

Le candidat est interrogé sur une œuvre choisie par le jury au moment de l'épreuve parmi une liste de cinq objets d'étude établie par le candidat.

Cette liste sera établie en deux temps.

Le candidat devra choisir

- deux œuvres au retour des vacances de la Toussaint.
- Trois autres œuvres en février.

Comment choisir les 5 objets d'étude ?

Le candidat doit choisir des objets qui appartiennent **au moins** à 3 domaines parmi les suivants :

- **Arts de l'espace** (architecture, urbanisme, art des jardins, paysages)
- **Arts du langage** (Littérature, mythes, romans, contes)
- **Arts du quotidien** (Arts décoratifs, gravure, émaux, design, tapisserie, porcelaine).
- **Arts du son** (Musiques, compositeurs, œuvres, opéra, instruments, chansons)
- **Arts du spectacle vivant** (Danse, arts du cirque, théâtre)
- **Arts du visuel** (Peinture, sculpture, dessin, photographie, cinéma, bande dessinée, arts graphiques, arts numériques)

La liste doit comprendre **au moins** 3 œuvres des XXe et XXIe siècle.

Feuille de route et barème

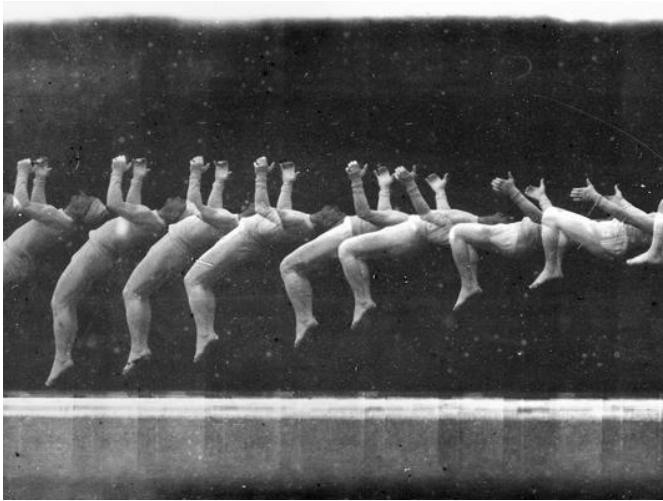
PRESTATION ORALE		/10
Posture/regard	/2	L'élève se tient droit et regarde son auditoire.
Fluidité/rythme/volume	/2	L'élève s'exprime clairement, ne bafouille pas, ne parle pas trop vite, parle de manière audible.
Support	/2	L'élève s'appuie sur un support écrit sans le lire. BONUS: l'élève enrichit son exposé par une production personnelle.
Niveau de langue	/2	L'élève utilise un langage adapté à la situation d'examen.
Temps	/2	L'élève est capable de gérer le temps imparti (minimum 5 min).
COMPREHENSION DE L'OEUVRE		/20
INTRODUCTION		
Présentation de l'œuvre et de l'artiste	/2	L'œuvre: son titre, sa date, la destination, et si besoin le mouvement artistique, support, dimensions et le lieu de conservation. L'artiste: quelques éléments biographiques pertinents et qui aident à la compréhension de l'œuvre.
Annonce du plan	/0,5	
Présentation des sources utilisées	/0,5	
DESCRIPTION		
Description de l'œuvre	/7	L'élève doit proposer, à l'aide d'un vocabulaire technique adapté, une description complète de l'œuvre en désignant tous les éléments contenus dans cette œuvre (personnages, plans, couleurs, strophes, champs lexicaux, lignes de fuite, etc...) et en insistant sur les détails.
ANALYSE		
Analyse de l'œuvre	/10	L'élève doit: - situer l'œuvre dans son contexte historique, artistique et/ou social. - restituer l'idée générale de l'œuvre. - « En conclusion », mettre en relation l'œuvre avec le thème ou toutes autres œuvres d'art, <i>peu importe le domaine d'appartenance</i> . Parler de l'œuvre en la mettant en relation avec la problématique retenue.
ENTRETIEN		/10
Réponses au questionnement sur l'œuvre	/3	L'élève donne des réponses pertinentes.
Réponses au questionnement sur les œuvres en lien	/3	L'élève donne des réponses pertinentes et s'est intéressé à des œuvres annexes de l'artiste, du mouvement....
Capacité à intéresser son auditoire	/2	L'élève a su intéresser son auditoire.
Argumentation	/2	L'élève justifie ses choix.

XXe et XXIe siècles

Les œuvres et l'étude menée par les élèves devront s'intégrer dans la problématique :
« En quoi les évolutions techniques influencent-elles la création artistique » ?

- Une œuvre de ROCKWELL

- *Chronophotographies*, Etienne-Louis MAREY, 1882



- Une œuvre du courant Pop Art (WARHOL, ...)

- Une œuvre du courant futurisme

- Bill VIOLA (Vidéo)

- David HOCKNEY (peintures sur tablettes)

- Une œuvre de Charlie CHAPLIN

- *Les sentiers de la gloire* de S. KUBRICK

- Une Affiche de propagande

- Un des dessins animés de Walt DISNEY ou de TEX AVERY sur l'effort de guerre américain

- *Le Viaduc de Millau*, 2004



- *La villa Savoye*, LE CORBUSIER, 1931



- *Le Val Fourré*, 1965 (architecture et urbanisme)

- *Spiral Jetty*, Robert SMITHSON, 1970



- Une des photographies de MEYEROWITZ sur le 11 Septembre 2001



- *Gen d'Hiroshima*, Keiji NAKAZAWA (1973 et 1985)

- *Pacific 231* de Arthur HONEGGER

- *Le chant de chemins de fer* d'Hector BERLIOZ

- *West Side story* de Leonard BERNSTEIN

- *Un américain à Paris* de George GERSWHIN

- *City life* de STEVE REICH

- Musique du film « *Psychose* » de Bernard HERRMANN

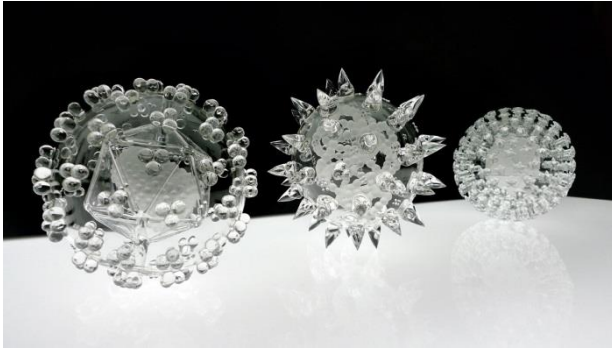
- Musique du film « *Il était une fois dans l'Ouest* » de Ennio MORRICONE

- *Dolly* (3^{ème} acte de l'œuvre « *three tales* de Steve REICH et Bery KOROT)

- *Poème électronique* de Edgard VARES, 1958

- Un extrait du manga *Moyasimon* de MASAYUKI ISHIKAWA sur les microbes

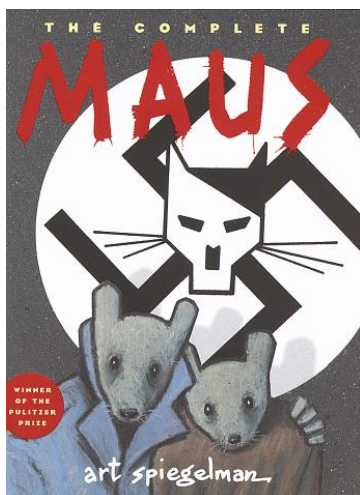
-Une des sculptures en verre représentant un virus de LUKE JERRAM



-L’Affiche rouge

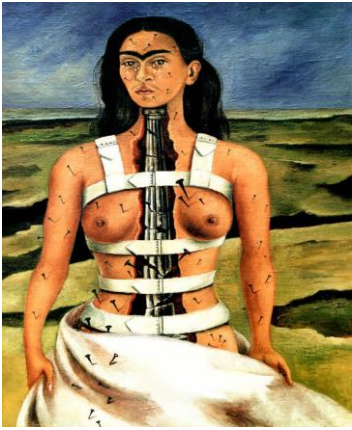


-Maus, Art SPIEGELMAN, 1986



-Molecule Man, BOROFKY

-La colonne brisée, Frida KALHO, 1944



-L'homme devant les chars sur la place de Tian an Men, Charlie COLE, 1989

